

CYNOR SIR YNYS MÔN <u>Templed Adroddiad Sgrwtini</u>	
Pwyllgor:	Pwyllgor Sgrwtini Partneriaeth ac Adfywio
Dyddiad:	20.11.2024
Pwnc:	Cyllid Llywodraeth y DU – Caergybi: Trawsnewid o Safbwynt Diwylliant a Threftadaeth
Pwrpas yr Adroddiad:	Darparu diweddariad ar ddarparu'r Rhaglen sydd wedi'i hariannu gan Lywodraeth y DU ar gyfer Caergybi
Cadeirydd Sgrwtini:	Cynghorydd Dylan Rees
Aelod(au) Portffolio:	Cynghorydd Gary Pritchard – Arweinydd a Deilydd Portffolio Datblygu Economaidd
Pennaeth Gwasanaeth:	Christian Branch – Pennaeth Rheoleiddio a Datblygu Economaidd
Awdur yr Adroddiad:	Efan Milner
Rhif Ffôn:	2138
E-bost:	efanmilner@ynysmon.llyw.cymru
Aelodau lleol:	Yn berthnasol i'r holl Aelodau Etholedig

1 – Argymhelliad/ion

Gofynnir i'r Pwyllgor:

- A1. Nodi'r cynnydd o ran darparu Rhaglen a ariennir gan Lywodraeth y DU ar gyfer Caergybi.**
- A2. Nodi bod y Rhaglen a ariennir gan Lywodraeth y DU ar gyfer Caergybi yn cael ei gweithredu yn unol â chanllawiau Llywodraeth y DU.**
- A3. Cydnabod rôl barhaus y Cyngor o ran cefnogi Partneriaid Darparu'r Rhaglen.**

Yn ôl yr hyn a gytunwyd, bydd y diweddariad hwn ar gyfer y Pwyllgor Sgrwtini yn canolbwyntio ar y rhaglen sy'n cael ei hariannu gan Lywodraeth y DU, sy'n cael ei darparu gan Esgobaeth Bangor.

2 – Cyswllt efo Cynllun y Cyngor / Blaenoriaethau Corfforaethol Eraill

Datblygwyd y rhaglen hon, sy'n cael ei hariannu gan Lywodraeth y DU, yn erbyn cyd-destun ein blaenoriaethau corfforaethol, gyda pholisïau a strategaethau allweddol lleol, rhanbarthol a chenedlaethol eraill yn rhoi strwythur i'r Cynllun (h.y., y Fframwaith Economaidd Rhanbarthol ar gyfer Gogledd Cymru, Rhaglen Llywodraeth Cymru ar gyfer Llywodraeth a'r Papur Gwyn Ffyniant Bro).

Strategaethau Lleol:

- Cynllun y Cyngor 2023 -2028 (Cyngor Sir Ynys Môn, 2023)
- Cynllun Llesiant Gwynedd ac Ynys Môn (Bwrdd Gwasanaethau Cyhoeddus Gwynedd ac Ynys Môn, 2018)

- Cynllun Cydraddoldeb Strategol Cyngor Sir Ynys Môn 2020 –2024 (Cyngor Sir Ynys Môn, 2020)
- Cynllun Datblygu Lleol Gwynedd ac Ynys Môn 2011 –2026 (Cyngor Sir Ynys Môn, 2017)
- Cynllun tuag at Sero Net Cyngor Sir Ynys Môn 2022-2025 (Cyngor Sir Ynys Môn, 2022)

3 – Egwyddorion fel Canllaw ar gyfer Sgriwtini

Er mwyn cynorthwyo Aelodau wrth graffu ar y pwnc:-

- 3.1** Effaith mae'r eitem yn ei chael ar unigolion a chymunedau **[ffocws ar y cwsmer/ dinesydd]**
- 3.2** Edrych ar effeithlonrwydd ac effeithiolrwydd unrhyw newid arfaethedig – yn ariannol ac o ran ansawdd **[ffocws ar werth]**
- 3.3** Edrych ar unrhyw risgiau **[ffocws ar risg]**
- 3.4** Craffu'n cymryd rôl rheoli perfformiad neu warantu ansawdd **[ffocws ar berfformiad ac ansawdd]**
- 3.5** Edrych ar gynlluniau a chynigion o safbwynt:
- hirdymor
 - atal
 - integreiddio
 - cydweithio
 - cynnwys
- [ffocws ar lesiant]**
- 3.6** Yr effaith bosibl fyddai'r penderfyniad yn ei gael ar:
- grwpiau gwarchoddedig dan Ddeddf Cydraddoldeb 2010
 - Y rheiny sy'n profi anfantais economaidd-gymdeithasol yn eu bywydau (wrth wneud penderfyniadau strategol)
 - Cyfleoedd i bobl ddefnyddio'r iaith Gymraeg a thrin y Gymraeg yn gydradd â'r Saesneg

[ffocws ar gydraddoldeb a'r iaith Gymraeg]

4 - Cwestiynau Sgriwtini Allweddol

1. Mae rhan gyntaf yr adroddiad yn trafod y rhaglen Ffyniant Bro yn ei chyfanrwydd. Pa risgiau darparu lleol sydd dal yn gysylltiedig â'r rhaglen hon sy'n cael ei hariannu gan Lywodraeth y DU?
2. I ba raddau mae'r newid diweddar o fewn Llywodraeth y DU yn effeithio ar y rhaglen bresennol a'r rhagolygon ar gyfer ariannu/rhaglenni yn y dyfodol mewn cymunedau lleol eraill?
3. A ellir mesur effaith y rhaglen Ffyniant Bro hyd yma ar economi a chymunedau lleol Ynys Môn?
4. Pa gyfleoedd a risgiau penodol sydd ynghlwm â phrosiect Sant Cybi ac Eglwys y Bedd?
5. Pa fesurau ychwanegol a ellir eu gweithredu er mwyn hyrwyddo ymgysylltiad â'r sector preifat er mwyn sicrhau bod cwmnïau'n manteisio ar gyfleoedd tendro a bod ganddynt y capasiti a'r arbenigedd priodol er mwyn darparu'r rhaglen gan gadw at yr amserlen a'r gyllideb?

6. Pa fesurau sydd ar waith ar hyn o bryd er mwyn hyrwyddo a gwella ymwybyddiaeth o'r gwaith partneriaeth lleol effeithiol sy'n digwydd mewn perthynas â'r rhaglen?

5 - Cefndir / Cyd-destun

1. Cefndir

Mae "Caergybi: Trawsnewid o Safbwynt Diwylliant a Threftadaeth" yn rhaglen gyfalaf yn unig, sy'n ceisio buddsoddi mewn seilwaith economaidd-gymdeithasol craidd sy'n gwella bywyd bob dydd.

Mae'r cyllid ar gyfer Caergybi yn canolbwyntio ar 2 faes allweddol:

- a. Cefnogi'r gwaith i adfywio canol y dref a'r stryd fawr,
- b. Asedau diwylliannol a threftadaeth.

Mae'r rhaglen yn cynnwys pecyn o brosiectau ar gyfer Caergybi er mwyn gwella cyflogaeth; gwella'r hyn sydd ar gael yng nghanol y dref a phrofiad ymwelwyr; gwella nifer yr ymwelwyr a gwariant; darparu adeiladau modern er mwyn bodloni anghenion busnesau a gwella mynediad i'r celfyddydau, diwylliant a hamdden.

Gweler rhestr o'r Partneriaid Darparu Rhaglen isod:

- MônCF
- Canolfan Ucheldre
- Esgobaeth Bangor
- Cyngor Tref Caergybi
- Datblygu Economaidd (Adfywio Treftadaeth) – Gwasanaeth Rheoleiddio a Datblygu Economaidd

1.1 Llywodraethu

Mae cyfarfodydd Bwrdd y Rhaglen yn cael eu cynnal bob 6 wythnos, ac maent yn gyfle i'r tîm darparu ddiweddarau Uwch Swyddogion, Arweinydd y Cyngor a'r Aelod Seneddol.

Mae'r Bwrdd yn goruchwyllo'r holl benderfyniadau a diweddariadau allweddol sy'n cael eu rhannu ar y Dangosfwrdd Caffael, Dangosfwrdd y Rhaglen a'r Gofrestr Risgiau.

Mae'r Tîm Darparu Rhaglen yn gweithio'n agos iawn gyda phob un o'r Partneriaid Darparu i sicrhau bod y prosiectau'n gwneud cynnydd da, ac i fonitro problemau a risgiau allweddol. Cynhelir cyfarfodydd gyda Phartneriaid bob pedair wythnos.

Mae'r Tîm Darparu yn cwrdd â rhanddeiliaid allweddol unwaith bob wyth wythnos er mwyn eu diweddar ar gynnydd, er hyn, mae diweddariadau rheolaidd a chyson yn cael eu darparu pan fo'n ofynnol. Mae hyn yn cynnwys yr holl aelodau etholedig, Fforwm Busnes Caergybi a'r Ffederasiwn Busnesau Bach.

Mae'r Tîm Darparu hefyd yn cwrdd â chynrychiolwyr o Lywodraeth y DU unwaith bob mis er mwyn ei ddiweddarau ar gynnydd, amlygu manau sy'n peri pryder ac adolygu'r risgiau. Mae'r Tîm Darparu yn parhau i gwblhau'r ffurflenni adrodd a monitro chwarterol sy'n ofynnol yn ôl Llywodraeth y DU.

1.2 Brandio

Mae Llywodraeth newydd y DU wedi penderfynu cael gwared ar y term 'Ffyniant Bro'. Mae'r holl gyllid bellach yn cael ei hyrwyddo yn ôl y geiriad 'Ariennir gan Lywodraeth y DU'. Ni ddylai unrhyw ddeunydd hyrwyddo na brandio yn y dyfodol gyfeirio at 'Ffyniant Bro'. Nid yw hyn yn effeithio ar unrhyw ymgysylltiad blaenorol.

2. Caffael

Mae swyddogion rhaglen wedi cymryd rhan yn y gwaith o werthuso'r holl dendrau a gyflwynwyd hyd yma, ac wedi darparu canllawiau ychwanegol lle bo'n ofynnol. Mae nifer o brosiectau wedi cael eu hail-dendro gan fod y costau'n llawer uwch na'r gyllideb oedd ar gael. Ym mhob achos, mae tendrau wedi glynu wrth reolau caffael y Cyngor (a Llywodraeth y DU).

Mae cynnydd mewn costau tendrau yn rhan o'r heriau ehangach mae partneriaid darparu yn eu hwynebu. Ymhlith yr heriau eraill mae diffyg diddordeb mewn prosiectau gan gontractwyr gyda dim ond un tendr wedi'i dderbyn mewn rhai achosion. Mae cynnydd mewn costau deunyddiau ac argaeledd hefyd yn her.

Mae'r holl dendrau wedi'u rhannu ar Gwerthwch i Gymru, yn ôl rheolau caffael y Cyngor, ac wedi'u hysbysebu'n lleol. Ar gyfartaledd, derbyniwyd dau gais ar gyfer bob tendr, sy'n siomedig am ein bod wedi disgwyl mwy o ddiddordeb, ac mae hyn yn ei gwneud yn anoddach i gymharu gwerth am arian.

Mae partneriaid darparu, a'r tîm darparu, hefyd yn rhyddhau gwybodaeth mewn perthynas â chyflleoedd tendro ar y cyfryngau cymdeithasol pan fo'n berthnasol.

Hyd yma, mae'r prif gontractau wedi'u dyfarnu i

- a. Grosvenor x 2
- b. Anglesey Builders x1
- c. OBR Construction x 4

Fodd bynnag, dylid nodi, o ran y gadwyn gyflenwi ehangach, bod nifer o fusnesau lleol yn cael eu cyflogi'n uniongyrchol ar brosiectau o fewn y rhaglen, neu'n cyfrannu at y prosiectau hynny drwy'r gadwyn gyflenwi.

3. Ymgysylltiad Lleol

Cynhaliwyd digwyddiad cymunedol ar 24 Medi 2024 yn Neuadd y Farchnad, gyda gwahoddiad agored i bawb yn y gymuned. Roedd partneriaid darparu yn bresennol i gyflwyno eu cynigion ac ateb unrhyw gwestiynau. Roedd oddeutu 60 o bobl yn bresennol yn y digwyddiad rhwng 15:00 a 18:00, gan gynnwys Cynghorwyr Tref a Chymuned. Roedd rhai camdybiaethau ynghylch cynigion. Codwyd pryderon unwaith eto am gau iard yr Eglwys, a'r cynigion ar gyfer yr adeilad HSBC a hen adeilad Gyrfaedd Cymru. Datryswyd mwyafrif y pryderon yn ystod y diwrnod agored.

Agorodd MônCF yr adeilad HSBC a'r Adeilad Canolog er mwyn tywys y cyhoedd o amgylch yr adeiladau, a dangos graddfa'r gwaith gofynnol.

Bydd digwyddiadau cymunedol pellach yn cael eu cynnal er mwyn ysgogi diddordeb yn y rhaglen a sicrhau bod trigolion a busnesau yn elwa, yn ogystal â pharhau i rannu deunydd marchnata penodol, wedi'i gydlynnydu, ar y cyfryngau cymdeithasol.

Mae'r Tîm Darparu wedi penodi Ateb Cyntaf Cyf i helpu i hyrwyddo'r Rhaglen a chodi ymwybyddiaeth ynghylch cerrig milltir hollbwysig. Mae fideo wedi'i baratoi yn dangos lleoliadau'r prosiect cyn i waith ddechrau arnynt, a bydd yn cael ei rannu gyda Phartneriaid. Mae Rhybuddion Safle hefyd yn cael eu gosod ger lleoliadau ble mae gwaith yn mynd rhagddo ar hyn o bryd.

Defnyddir Facebook ac X (Twitter cyn hynny) yn rheolaidd i godi ymwybyddiaeth am y Rhaglen a Ariennir gan Lywodraeth y DU.

4. Risgiau sy'n gysylltiedig â'r Rhaglen wedi'i Hariannu gan Lywodraeth y DU

Fel rhan o'r cais, mae'r Cyngor wedi paratoi Cofrestr Risgiau'r Rhaglen sy'n cael ei monitro a'i diweddarau cyn cyfarfodydd y Bwrdd, neu mewn ymateb i wersi a ddysgwyd o brosiectau eraill yn y Rhaglen ehangach. Cafodd y Gofrestr Risgiau ei datblygu er mwyn cydnabod na fyddai cwmpas dechreuol rhai prosiectau'n cael eu cyflawni. Fel y nodwyd ym Mlaenoriaethau'r Rhaglen, mae dychwelebau tendrau wedi amlygu nad yw'r cyllid sydd ar gael ar hyn o bryd yn ddigonol, ac efallai na fydd modd cyflawni rhai elfennau. Bydd rhaid cyfathrebu hyn i Lywodraeth y DU.

Ymhlith y risgiau allweddol sydd wedi'u hadnabod wrth ddarparu'r Rhaglen ar Ynys Môn mae:

- a. Diffyg arian o fewn y proffil ariannu er mwyn cwblhau'r prosiectau'n gyflawn.
- b. Cyflawni'r rhaglen yn ôl yr amserlen a osodwyd gan Lywodraeth y DU.
- c. Angen adolygu cwmpas presennol y Rhaglen.
- d. Lleihau nifer y Canlyniadau ac Allbynnau cytunedig y mae modd eu cyflawni, os nad oes cyllid digonol ar gael.
- e. Risg i enw da'r Cyngor fel y Corff Atebol sy'n rheoli'r prosiectau a ariannwyd gan Lywodraeth y DU ar Ynys Môn, pe na fyddai unrhyw rai ohonynt yn cael eu darparu. Mae diddordeb allanol mewn perthynas â hyn yn amlwg iawn.
- f. Bod yn ddibynnol ar bartneriaid darparu allanol nad oes ganddynt brofiad o ddarparu cynlluniau o'r fath, a risg na fyddant yn cyflawni'r prosiectau cytunedig.
- g. Yr angen i addasu i newidiadau mewn amgylchiadau'n ymwneud â buddiolwyr yn ystod y rhaglen.
- h. Nid yw'r Cyngor yn manteisio ar y cyfle a gyflwynwyd drwy'r cyllid.

5. Ffynonellau Ariannu Eraill

Er bod y Cyllid gan Lywodraeth y DU wedi'i sicrhau ar gyfer Caergybi yn unig, mae'n bwysig nodi bod ffynonellau ariannu eraill ar gael ar gyfer ardaloedd eraill ar Ynys Môn, megis rhaglen Trawsnewid Trefi Llywodraeth Cymru, ac mae'r Cyngor yn gweithredu'r Gronfa Ffyniant Gyffredin ar hyn o bryd, a chronfa Arfor, ledled Ynys Môn.

Dylid nodi bod capasiti'r gwasanaeth i ddarparu prosiectau bellach wedi'i gyfyngu'n sylweddol oherwydd cyfyngiadau mewn perthynas ag adnoddau a'r angen i gyflawni ein blaenoriaethau presennol sy'n gwrthdaro.

6. Sant Cybi ac Eglwys y Bedd – Esgobaeth Bangor.

Mae Sant Cybi yn Adeilad Rhestredig Gradd 1 yng nghanol Caergybi, ac mae'n cael ei gydnabod fel prif ased diwylliannol y dref. Mae Eglwys y Bedd yn adeilad rhestredig Gradd 2 drws nesaf i Sant Cybi. Mae'r ddau adeilad o fewn y Caer Rhufeinig sy'n Heneb Hynafol Gofrestredig a strwythur rhestredig Gradd 1.

Mae Eglwys Sant Cybi yn un o'r pum eglwysi sydd wedi'u hadnabod gan Esgobaeth Bangor fel rhan o brosiect Lefa'r Cerrig, sy'n ceisio gwarchod, adnewyddu a gwella eglwysi hardd a hanesyddol. Wrth adnewyddu'r lle, mae'r prosiect hefyd yn ceisio annog y gymuned i wneud defnydd ohono a gwella cynaliadwyedd amgylcheddol a chymdeithasol.

Allbynnau Cytunedig y Prosiect yw:

- Newid cynllun mewnol yr eglwys er mwyn ei gwneud yn haws i'w defnyddio ac i arddangos asedau treftadaeth.
- Cynyddu nifer y digwyddiadau ac ymweliadau blynyddol.
- Mwy o lawr a/lle gwag i'w ddefnyddio.
- Creu swyddi newydd (2.5 cyfwerth â llawn amser).
- Darparu caffi/banc bwyd menter gymdeithasol.

Cynnydd	Camau Nesaf	Gwerth
Penodwyd Grosvenor Construction fel y prif gontractwr, gyda Ramboll yn darparu cymorth peirianyddol ychwanegol lle bo'n ofynnol	Caffael deunyddiau ar gyfer estyniad Eglwys y Bedd	£4,300,000.00
Mae caniatâd statudol wedi'i dderbyn er mwyn dechrau adnewyddu	Gwneud gwaith atgyweirio yn Sant Cybi	
Mae arolygon archeolegol bellach wedi'u cwblhau. Briff gwyllo ar y gwaith sy'n weddill yn cael ei gwblhau gan Heneb	Paratoi llawr Sant Cybi ar gyfer system wresogi tanddaearol newydd	
Cynhaliwyd dau ddiwrnod agored gan Heneb er mwyn codi ymwybyddiaeth o'r gwaith, gyda llawer yn bresennol.	Paratoi i osod teils y llawr	
Mae Eglwys y Bedd wedi'i glirio, ac mae sylfaen yr estyniad yn ei le. Mae ychydig o waith yn weddill, sef	Cwblhau profion strwythurol ar do Sant Cybi	
	Atgyweirio a disodli'r ffenest 'Morris'	
	Esgobaeth yn paratoi proses Datganiadau o	

<p>cadarnhau lleoliad y suddfan dŵr a'r tanc gwanhau.</p> <p>Mae cwmpas y gwaith ar Eglwys y Bedd wedi'i leihau er mwyn ystyried y Mur Rufeinig</p> <p>Mae'r llawr teils yn Sant Cybi wedi'i godi a'i storio. Mae gwaith i ddiogelu beddau teuluoedd mewnol wedi'i gwblhau.</p> <p>Llawr strwythurol cyntaf yn Sant Cybi wedi'i osod.</p>	<p>Diddordeb i benodi tenant i redeg y cafffi</p>		
---	---	--	--

Atodiad A –Lluniau o Sant Cybi ac Eglwys y Bedd

7. Diweddariad ar y Rhaglen Ehangach

Mae'r gwaith adnewyddu ar y Ciosgau yn Nhraeth Newry wedi'i gwblhau, ac mae busnesau bellach yn gweithredu. Cynhaliwyd lansiad ffurfiol ar 23 Medi 2024. Y busnesau yw:

- Island Bakes
- Mon Ice's
- Cuffed in Coffee
- Cwt Creu

Roedd hwn yn garreg milltir sylweddol i'r Rhaglen, gyda'r cynllun cyfalaf gweledol yn cyntaf yn cael ei gwblhau'n llwyddiannus, ac rydym yn dymuno pob llwyddiant i'r busnesau newydd.

Fel y nodwyd yn adroddiad y Pwyllgor Sgriwtini, Mawrth 2024, y dyddiad cwblhau gwreiddiol oedd Mawrth 2025. Rydym wedi dod i gytundeb â Llywodraeth y DU i ymestyn y dyddiad cwblhau i fis Medi 2025, gan nodi'r angen am werthusiad yn y diwedd.

Mae **Atodiad B** yn daprau trosolwg ar gynnydd prosiectau eraill y rhaglen, gan gynnwys;

- a. Canolfan Ucheldre
- b. Empire (Cyngor Tref Caerdybi)
- c. 9 Stryd Stanley (Môn CF)
- d. Adnewyddu HSBC (Môn CF)
- e. Adnewyddu'r Adeilad Canolog (Môn CF)
- f. Atgyweirio rheiliau ar Adeiladau'r Farchnad (Datblygu Economaidd)

6 – Asesiad o'r Effaith ar Gydraddoldeb [cynnwys effeithiau ar yr Iaith Gymraeg]

6.1 Effeithiau posibl ar y grwpiau sydd wedi'u gwarchod dan Deddf Cydraddoldeb 2010

Dim – mae ceisiadau gan, ac ar gyfer grwpiau gwarchodedig dan Ddeddf Cydraddoldeb 2010 yn cael eu trin yn yr un modd, ac efallai y bydd cyllid yn cael ei dargedu ar gyfer y grwpiau hynny.

6.2 Effeithiau posibl ar y rheiny sy'n profi anfantais economaidd gymdeithasol yn eu bywydau (penderfyniadau strategol)

Cadarnhaol – mae bosibl y bydd y cyllid hwn yn cael ei dargedu at y rheiny sy'n wynebu anfantais economaidd-gymdeithasol

6.3 Effeithiau posibl ar gyfleoedd i bobl ddefnyddio'r iaith Gymraeg, ac i drin y Gymraeg yn gydradd â'r Saesneg

Cadarnhaol – drwy greu cyfleoedd gwaith yn yr ardal, gobeithir y bydd mwy o siaradwyr Cymraeg yn gallu manteisio ar hyn ac aros yn yr ardal leol.

7 – Goblygiadau Ariannol

Niwtral – nid oes unrhyw oblygiadau ariannol i'r Cyngor Sir, gan fod costau goblygiadau datblygu a staffio'r cais eisoes wedi'u talu, a byddant yn cael eu bodloni drwy ffynonellau allanol.

8 – Atodiadau

Atodiad A – Lluniau o Sant Cybi ac Eglwys y Bedd

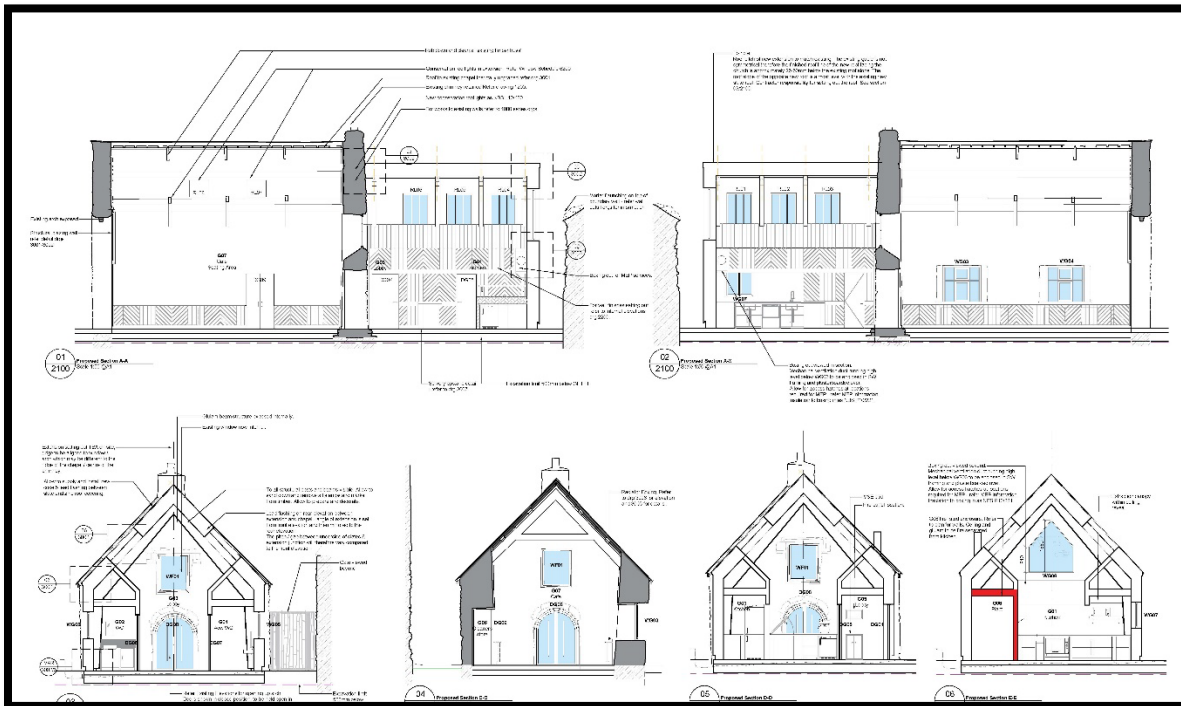
Atodiad B – Allbynnau a Diweddariad ar y Rhaglen Ehangach

9 - Papurau Cefndir (cysylltwch ag awdur yr Adroddiad am unrhyw wybodaeth bellach os gwelwch yn dda):

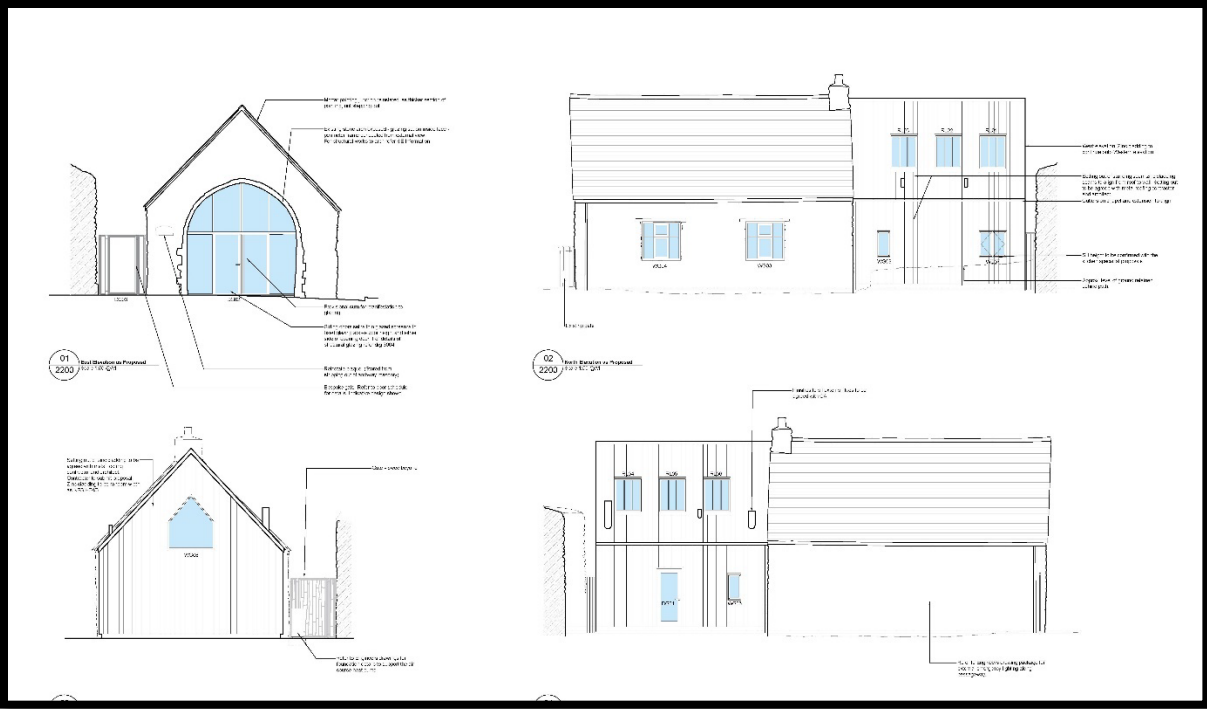
Am fwy o wybodaeth, ewch i dudalen Y Gronfa Ffyniant Bro Caergybi sydd wedi'i chynnwys ar wefan y Cyngor.

ANNEX A – Lluniau St Cybi's and Eglwys y Bedd Images

BWRIAD – PROPOSED



Estyniad i Eglwys y Bedd Extension



Gweddluniau Ochr a Blaen of Eglwys y Bedd Side and Front Elevations

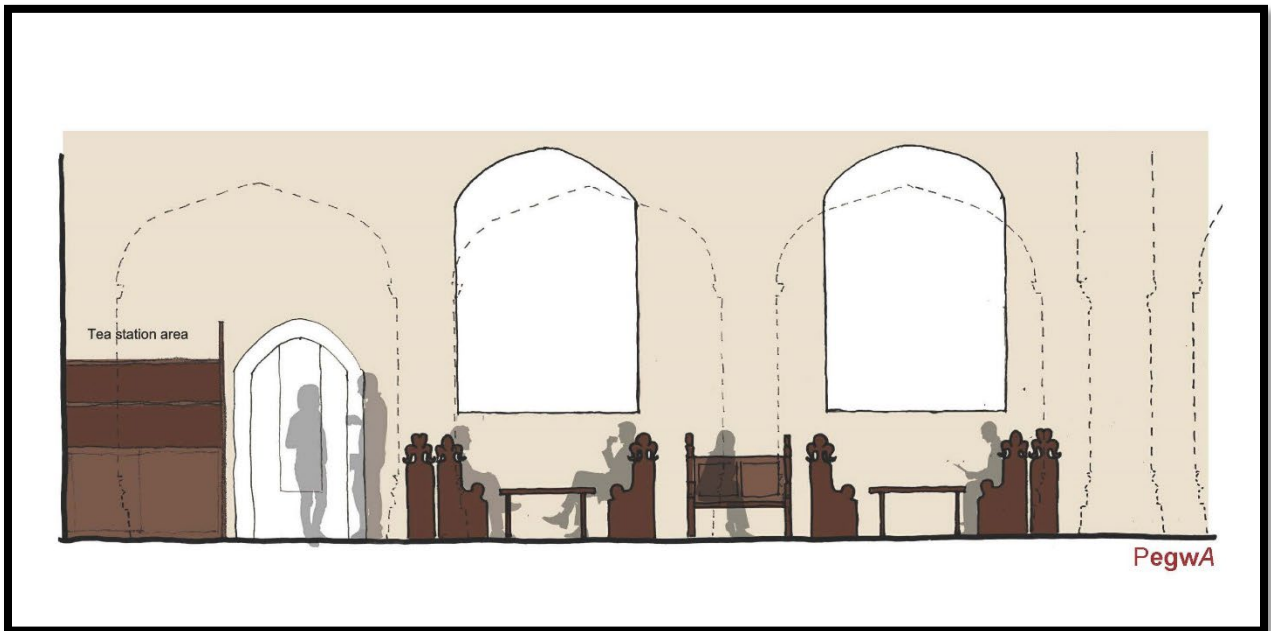


Perspective sketch showing new tiles within the context of the church, including new raised crossing

Llawr teils wedi'i ail-osod St Cybi's Re-installed tile floor



Newidiadau i Capel Stanley Chapel Alterations

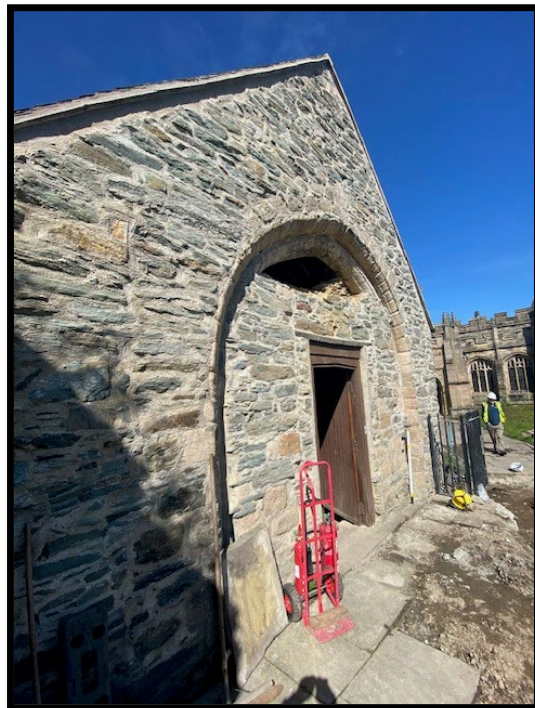


Ardal Cymuedol St Cybi's new Communal Area

GWAITH PRESENNOL – CURRENT WORKS



Paratoi sylfeini Eglwys y Bedd Preparation of footings



Prif Fyfedfa Eglwys y Bedd Main Entrance



Gwelliannau St Cybi Improvements



Ffenast Morris Window

Atodiad A – Diweddariad ar y Rhaglen Ffyniant Bro ac Allbynnau

Arweinydd y Prosiect	Disgrifiad	Diweddariad	Canlyniadau ac Allbynnau
Cyngor Tref Caerdybi	Estyniad sylweddol gan Gyngor Tref Caerdybi ar Ganolfan Chwarae Empire, prif atyniad dan do y dref, er mwyn ateb y galw cynyddol, ac atgyweirio Ffryntiadau Traeth Newry er mwyn gwella cyfleusterau ar gyfer pobl leol ac ymwelwyr.	<p>Mae gwaith ar y Ciosgau wedi'i gwblhau, a chynhaliwyd yr agoriad swyddogol ar 23 Medi. Mae'r pedwar busnes bellach yn gweithredu o'r ciosgau.</p> <p>Roedd rhaid adolygu'r gwaith ar yr Empire, a'i ail-gyhoeddi, yn dilyn costau uwch na'r disgwyl yn y tendrau cychwynnol. Yn dilyn gwerthusiad o'r costau, rhyddhawyd tendr newydd ddiwedd mis Ionawr gyda dyddiad cau wedi'i nodi ar gyfer 19 Chwefror. Bydd y Cyngor Tref a'r tîm Ffyniant Bro yn adolygu unrhyw geisiadau newydd.</p>	<p>Ciosgau Newry –</p> <ul style="list-style-type: none"> • Wedi creu 4.5 swydd cyfwerth â llawn amser. • Cael mwy o wariant gan dwristiaeth. • 60 medr sgwâr o wagle treftadaeth heb ei ddefnyddio / adfeiliedig yn cael ei ddefnyddio eto. <p>Empire</p> <ul style="list-style-type: none"> • Wedi creu 1.5 swydd cyfwerth â llawn amser. • 16,000 ymweliad ychwanegol i'r ganolfan chwarae. • Gwagle hamdden wedi'i greu/ei wella. <p>Cyffredinol</p> <ul style="list-style-type: none"> • Llawr ychwanegol a/neu llawr yn cael ei ddefnyddio eto i gefnogi cyflogaeth.
Môn CF	Bydd Môn CF yn ymgymryd â rhaglen adfer eiddo, gan dargedu rhai o eiddo gwag mwyaf amlwg a mwyaf o ran maint, a chreu lleoliadau cymunedol cynaliadwy a bywiog newydd gan sicrhau bod yr adeiladau hyn yn cael eu harbed ar gyfer cenedlaethau'r dyfodol.	<p>Mae gwaith yn dirwyn i ben ar 9 Stryd Stanely, a disgwylir y bydd tenantiaid y siop ar ôl y Nadolig.</p> <p>Rhyddhawyd y Tendr HSBC dair gwaith ar Gwerthwch i Gymru. Derbyniwyd tendr derbyniol ar y trydydd achlysur ac mae OBR wedi'u penodi. Erbyn hyn, mae gwaith wedi dechrau ar y safle.</p>	<ul style="list-style-type: none"> • Eiddo gwag yn ôl mewn defnydd: 4 adeilad adfeiliedig wedi'u gwella. • Lleoliad masnachol yn darparu at ddefnydd stryd fawr: 7 llety fflat wedi'u creu a chartref ychwanegol. • Gwerth tir wedi cynyddu'n uniongyrchol: £0.4m

		<p>Hysbysebwyd y Dendr ar gyfer yr Adeilad Canolog ddwywaith. Derbyniwyd tendr derbyniol ar yr ail achlysur a phenodwyd OBR ar yr ail achlysur. Erbyn hyn mae gwaith wedi dechrau ar y safle.</p>	<ul style="list-style-type: none"> • Gwerth tir ehangach wedi cynyddu'n uniongyrchol: £2.9m • Llawr ychwanegol a/neu llawr yn cael ei ddefnyddio eto i gefnogi cyflogaeth: 30 cyfwerth â llawn amser
CSYM	<p>Mae'r Cyngor wedi ehangu'r rhaglen Trawsnewid Treflun yng Nghaergybi er mwyn cynnwys adnewyddiad eiddo treftadaeth adfeiliedig yng nghanol y dref a gwella ffryntiadau siopau ar Stryd Stanley.</p> <p>Bydd hyn yn helpu i ddad-wneud dirywiad yng nghanol y dref a darparu eiddo preswyl newydd yno. Bydd hefyd yn trawsnewid ymgysylltiad y cyhoedd â Sant Cybi a hynny drwy wella mynediad, a denu pobl i mewn i ganol y dref.</p>	<p>Mae timau dylunio wedi'u penodi ar gyfer yr holl brosiectau, a gobeithir y bydd y tendrau newydd ar gyfer y gwaith yn weithredol erbyn mis Ebrill.</p> <p>Mae cytundebau gyda pherchnogion bron a'u cwblhau, a byddant yn cael eu rhyddhau yn fuan.</p> <p>Cam cyntaf y gwaith o atgyweirio rheiliau haearn yn mynd rhagddo.</p> <p>Archwiliadau pellach yn ofynnol ar gyfer gwella ffryntiadau siopau ar eiddo o dan y 'Conservative Club'</p> <p>Tendr ar gyfer Booze Buster wedi'i dderbyn, ac mae contractwr a ffafrir wedi'i benodi. Bydd adroddiad ar y tendr yn cael ei baratoi cyn penodi.</p> <p>Tendr ar gyfer eiddo Caernarfon Castle a Summer Hill wedi'i gyhoeddi, ond angen</p>	<p>Eiddo gwag yn ôl mewn defnydd: 6 adeilad a 6 ffryntiadau siop wedi'u hadnewyddu.</p> <p>Lleoliad masnachol yn darparu at ddefnydd stryd fawr: 14 uned breswyl newydd a 4 uned bresennol wedi'u hadnewyddu.</p> <p>Gwerth tir wedi cynyddu'n uniongyrchol: £0.8m</p> <p>Gwerth tir ehangach wedi cynyddu'n uniongyrchol: £1.7m</p> <p>Llawr ychwanegol a/neu llawr yn cael ei ddefnyddio eto i gefnogi cyflogaeth: 17 cyfwerth â llawn amser</p>

		<p>ei ail-dendro gan nad oedd y cais a gyflwynwyd yn ddilys.</p> <p>Disgwylir dychwelebau tendrau ar gyfer eiddo Stryd Boston erbyn diwedd mis Hydref.</p> <p>Tendrau ar gyfer ffryntiadau siopau yn cael eu rhyddhau ddiwedd mis Hydref.</p>	
Ucheldre	<p>Estyniadau i'r ganolfan gelfyddydau a diwylliant bresennol.</p> <p>Bydd stiwdio ddawns a chelfyddydau newydd yn cael ei chreu. Cyfleusterau theatr ychwanegol hefyd yn cael eu creu.</p> <p>Bydd yr oriel, y dderbynfa a chaffi yn cael eu haddasu er mwyn gwella mynediad i'r adeilad.</p>	<p>Monitro costau presennol er mwyn sicrhau darpariaeth o fewn y gyllideb.</p> <p>Angen monitro amserlen ddarparu er mwyn cydnabod unrhyw oediadau posibl mewn perthynas â'r terfyn amser.</p> <p>Coed ar gyfer y stiwdio ddawns a chelfyddydau wedi'u gosod.</p> <p>Cyfleusterau ystafelloedd newid bron a'u cwblhau.</p> <p>Mynedfeydd wedi'u creu o'r estyniad i mewn i'r prif adeilad.</p> <p>Oriel newydd bron a'i chwblhau ynghyd â thoiledau newydd a man newid.</p> <p>Bydd gwaith mewnol yn yr eglwys wedi'i gwblhau erbyn diwedd y prosiect. Canolfan yn parhau i gynnig digwyddiadau cyfyngedig.</p>	<p>Wedi creu lleoliad diwylliannol / celfyddydau - 576.5 medr sgwâr ychwanegol.</p> <p>Nifer yr ymwelwyr wedi cynyddu mewn digwyddiadau diwylliannol / celfyddydol: cynnydd o 50% yn nifer yr ymwelwyr o 35,000 i 52,500.</p> <p>Llawr ychwanegol a/neu llawr yn cael ei ddefnyddio eto.</p> <p>Wedi creu swyddi newydd - 11 cyfwerth â llawn amser.</p> <p>Wedi creu cyfleoedd gwirfoddoli ychwanegol.</p> <p>Hyrwyddo'r angen i leihau carbon,</p>